



Celal Kaya
GAP Tarımsal Eğitim ve Yayım
Projesi (TEYAP) / Proje Koordinatörü
Ziraat Mühendisi

GAP'ta Sulama ve Tarımsal EĞİTİM YAYIM



Ülkemizde kırsal alanların kalkınmasını sağlamak, bölge ve ülke düzeyinde sosyal, kültürel ve ekonomik gelişmeye katkı oluşturabilmek amacıyla sulama projelerine büyük yatırımlar yapılmaktadır.

Bu yatırımlar sonucu, ülkemizde ekonomik olarak sulanabilir 8,5 milyon hektarın 5,5 milyon hektarı sulamaya açılmış bulunmaktadır.

Ancak sulamaya açılan bu projelerde inşaat safhasına verilen önem, işletme safhasına verilmediği için bu projelerde öngörülen gelir artışına ulaşamadığı gibi su ve toprak gibi geleceğimizi ilgilendiren doğal kaynaklar da olumsuz etkilenmektedir.

Bu hususu GAP'ta işletmeye açılan projelerde belirgin bir şekilde gözlemlemek mümkündür.

Sulamaya açılmış birçok pompaj sulamalarında bile sulama randımanının %40'ın altında olması, bu projelerin sürdürülebilirlikleri konusunda endişe duyulmasını gündeme getirmektedir.

Bu durumun temel nedenleri genel olarak:

► Sulama tesislerinin devrini alan birliklerin idari, mali ve teknik açıdan yeterli olmaması ve bu konularda desteklenmemesi,

► Sulamaya açılan alanlarda yaşanan bilinçsiz sulama, katma değeri yüksek ürünlerin yetiştirilememesi, tesislerin sahiplenilmemesi, geleceğimizi ilgilendiren su ve toprak kaynaklarının bilinçsiz yönetimi gibi sorunlar,

► Bundan sonra inşa edilecek olan sulamaların, pompaj üniteleri içermesi ve bu sulamaların işletme, bakım ve yönetiminin karmaşık ve maliyetli olması,

► Sulu tarımdan beklentinin yüksek olması, buna karşılık beklentiyi karşılayacak bilgi ve yönetim kabiliyetinin yetersizliği,

► Sulu tarım koşullarına göre makine, alet ve ekipman edinmede bilgi ve/veya mali yetersizlik,

► Sorunların çözümüne katkı sağlayacak çiftçi örgütlenme yapılarının yokluğu/yetersizliği,

Şeklinde sayılabileceği gibi benzer nedenlerle özellikle bölgemizde tarım gelişiminde de istenen seviyelere gilememektedir.

Sulama projeleri, işletmeye açıldığı alanda ani ve büyük değişikliklere neden olur. Projelerden beklenen faydanın sağlanabilmesi için sulamaya açılan alanlarda çiftçiler başta olmak üzere tüm kurum ve kuruluşların bu ani değişimler sonucu oluşan yeni koşullara hazır olması gerekir.

Ancak, bugüne kadar sulamaya açılan alanlarda yaşanan sorunlar dikkate alındığında tüm tarafların bu koşullara hazır olmadıkları ve bugüne kadar bu olumsuz durumun çözümüne yönelik sürdürülebilir bir programın ve yaklaşımın uygulanmadığı da söylenebilir.

Bu kapsamda öncelikle yeni sulamaya açılacak alanlarda bu eksikliklerin sulamanın inşaat safhasında giderilmesi gerekir.

Uygulamaya konacak bir suya hazırlık programı ile sulama aşamasında ortaya çıkabilecek sorunlar önenebilir ve sulamanın gerçekleşen katma değeri yükseltilebilir.

Böyle bir program hazırlanırken her aşamada mutlaka ilgili alanın dinamikleri dikkate alınarak, bütüncül bir anlayışla ihtiyaçlara yönelik stratejik bir planlamanın yapılması gereklidir.

Buradaki en önemli husus böyle bir programın uygulamasının kim ya da kimler tarafından yürütüleceğidir.

Bu bakımdan, Türkiye'de ağırlıklı olarak kamu (GTHB) yayımına dayalı tarımsal yayım sisteminin durumu ve bakanlığın 2006 yılında yürürlüğe koyduğu "Tarımsal Yayım ve Danışmanlık Hizmetlerinin Düzenlenmesine Yönelik Yönetmelik" ile gelişme eğiliminde olan özel yayım ve üretici örgütlerine dayalı yayım sistemi, ayrıca gönüllü kuruluşların sınırlı da olsa lokal alanlardaki etkinliklerine kısaca bakmak gerekir.

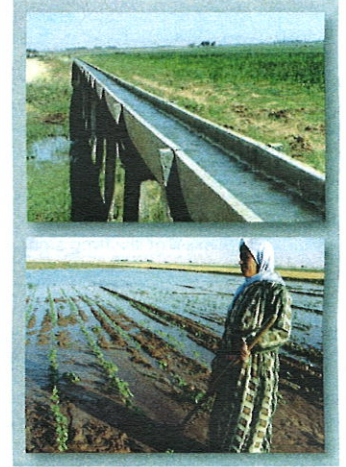
Kamu yayımı dışındaki sisteme bakıldığında, uygulama tamamen bakanlığın konuyla ilgili sağlamış olduğu desteklerden yararlanmak üzere yapılandırılmış olup uygulamada aslında olması gereken sorunların yerinde, profesyonel ve kendi kendine yardım prensibi ile çözümlemesine yönelik sürdürülebilir bir yaklaşım oluşturulmaması görülebilmektedir.

Bu sistemin, çiftçi örgütleri tarafından başarılı bir şekilde uygulanabilmesinin ilk

ve en önemli şartı bu örgütlerin yapısının güçlü olmasına ve bölgede yaşanan tarımsal sorunların ve onları oluşturan temel nedenlerin farkında olmalarına bağlıdır.

Tarımsal üretim ile ilgili bölgemizdeki yaşanan sorunlara bakıldığında, özellikle de sulamaya açılan ve açılacak alanlar başta olmak üzere yaşanan sorunların temelinde hep çiftçilerin eğitim yayım yolu ile yeterince desteklenemediği olduğu görülmekte olup bu durum tüm ilgili taraflarca her zaman dile getirilmektedir.

Bu durumun birçok nedenleri olmakla birlikte en önemlilerinden bazıları; başta asli görevlerinden biri tarımsal eğitim yayım olan GTHB'nin çeşitli bürokratik işler ve desteklemelerin düzenlenmesinden dolayı bu işleri zamanla



yeterince yapamaz hale gelmesi, eğitim yayım hizmeti vermekte olan kurum ve kuruluşların nitelik ve nicelik olarak yeterli uzman personel yetiştirememesi ve bu konularla ilgili koordinasyon ve işbirliğinin sağlanamaması gibi unsurlar sayılabilir.

Dolayısı ile bu sorunlara kalıcı çözüm getirmenin yolu doğru enstrümanları doğru uygulamalar ile hayata geçirmek ve bu tür hizmetlerin çiftçi örgütleri tarafından verilmesinin sağlanabilmesi için çiftçi örgütlerini idari, teknik ve mali açıdan geliştirip güçlendirmekten geçeceği sonucu ortaya çıkmaktadır.

Ancak çiftçi örgütlerine dayalı bir sistemin bölgemizde uygulanması elbette ki uzun ve meşakkatli bir iş olacaktır.

Bunda yıllardan beri süregelen çiftçi alışkanlıkları, bölgenin sosyal yapısı, tarım politikalarının, tarımsal desteklerin ve yönetmeliklerin uygulamasının da doğrudan etkisi vardır.

Bölgenin sosyal kültürel yapısı, çiftçi profili ve çiftçi örgütlerinin mevcut yapısı dikkate alındığında kolayca böyle bir sistemin işlemeceği kanısına varılabileceği gibi belirli bir süre stratejik bir yaklaşım- la destek sağlanarak yoğun bir farkındalık kampanyası uygulanarak böyle bir yapı rahatlıkla oluşturulabilir.

